



МИНИСТЕРСТВО ОБРАЗОВАНИЯ, НАУКИ И МОЛОДЕЖИ РЕСПУБЛИКИ КРЫМ АДМИНИСТРАЦИЯ  
ЧЕРНОМОРСКОГО РАЙОНА РЕСПУБЛИКИ КРЫМ  
ОТДЕЛ ОБРАЗОВАНИЯ, МОЛОДЕЖИ И СПОРТА  
МУНИЦИПАЛЬНОЕ БЮДЖЕТНОЕ ДОШКОЛЬНОЕ ОБРАЗОВАТЕЛЬНОЕ УЧРЕЖДЕНИЕ  
«ДЕТСКИЙ САД №3 «АЛЕНУШКА»

---

296400 Россия, Республика Крым, Черноморский район, пгт Черноморское, ул. Первомайская, д.22  
E-mail: [alenushka3chernomorskoe@chero.rk.gov.ru](mailto:alenushka3chernomorskoe@chero.rk.gov.ru), сайт: [дс-аленушка.рф](http://дс-аленушка.рф) тел. (036558) 91-162  
Код ОГРН 11449102178653 ИНН 9110087297 КПП 911001001

**Согласовано:**

Педагогическим советом  
МБДОУ «Детский сад №3 «Аленушка»

Протокол №4 от 15.04. 2022 г

**УТВЕРЖДАЮ:**

Заведующий МБДОУ  
«Детский сад № 3 «Аленушка»  
\_\_\_\_\_ И.Л.Дроздова

Введено в действие  
от 18.04. 2022 г. Пр. № 70-о/д

**ОТЧЕТ  
О РЕЗУЛЬТАТАХ САМООБСЛЕДОВАНИЯ  
КАЧЕСТВА ОБЕСПЕЧИВАЕМОГО ОБРАЗОВАНИЯ  
МУНИЦИПАЛЬНЫМ БЮДЖЕТНЫМ ДОШКОЛЬНЫМ  
ОБРАЗОВАТЕЛЬНЫМ УЧРЕЖДЕНИЕМ «ДЕТСКИЙ САД №3 «АЛЕНУШКА»  
НА 2021 УЧЕБНЫЙ ГОД**

Настоящей отчёт подготовлен по результатам проведения самообследования согласно требованиям федерального законодательства, которое обязывает образовательные организации ежегодно осуществлять процедуру самообследования и размещать соответствующий отчёт на сайте организации (статья 28 Федерального закона от 29 декабря 2012 г. № 273-ФЗ «Об образовании в Российской Федерации»).

Самообследование проводилось в соответствии с Приказами Министерства образования и науки РФ от 14 июня 2013 г. № 462 «Об утверждении Порядка проведения самообследования образовательной организацией», от 10.12.2013 №1324 «Об утверждении показателей деятельности образовательной организации, подлежащей самообследованию».

Сроки, форма проведения самообследования, состав лиц, привлекаемых для его проведения, был определён приказом заведующего МБДОУ «Детский сад №3 «Алёнушка» от 22.02.2022 года № 38-о\д «Об организации работы по проведению самообследования МБДОУ «Детский сад №3 «Алёнушка».

## Аналитическая часть

### I. Общие сведения об образовательной организации

|                                          |                                                                                                 |
|------------------------------------------|-------------------------------------------------------------------------------------------------|
| Наименование образовательной организации | Муниципальное бюджетное дошкольное образовательное учреждение «Детский сад №3 «Аленушка»        |
| Руководитель                             | Дроздова Ирина Леонидовна                                                                       |
| Адрес организации                        | 296400, Россия, Республика Крым, Черноморский район, пгт Черноморское, ул. Первомайская, дом 22 |
| Телефон, факс                            | 91-162                                                                                          |
| Адрес электронной почты                  | <i>alenushka3chernomorskoe@chero.rk.gov.ru</i>                                                  |
| Учредитель                               | Администрация муниципального образования Черноморский район Республики Крым                     |
| Дата создания                            | 1971                                                                                            |
| Лицензия                                 | № 1271 от 17 января 2018 года<br>Лицензия бессрочная.                                           |

Цель деятельности МБДОУ – осуществление образовательной деятельности по реализации образовательных программ дошкольного образования. Предметом деятельности МБДОУ является формирование общей культуры, развитие физических, интеллектуальных, нравственных, эстетических и личностных качеств, формирование предпосылок учебной деятельности, сохранение и укрепление здоровья воспитанников.

Режим работы МБДОУ

Рабочая неделя – пятидневная, с понедельника по пятницу. Длительность пребывания детей в группах – 10,5 часов. Режим работы групп – с 7:30 до 18:00.

## II. Оценка системы управления организации

Управление МБДОУ осуществляется в соответствии с действующим законодательством и уставом ДОУ.

Управление ДОУ строится на принципах единоначалия и коллегиальности. Коллегиальными органами управления являются: управляющий совет, педагогический совет, общее собрание работников. Единоличным исполнительным органом является руководитель – заведующий ДОУ.

### Органы управления, действующие в ДОУ

| Наименование органа  | Функции                                                                                                                                                                                                                                                                                                                                                                                                                                                                                                                                                                                |
|----------------------|----------------------------------------------------------------------------------------------------------------------------------------------------------------------------------------------------------------------------------------------------------------------------------------------------------------------------------------------------------------------------------------------------------------------------------------------------------------------------------------------------------------------------------------------------------------------------------------|
| Заведующий           | Контролирует работу и обеспечивает эффективное взаимодействие структурных подразделений организации, утверждает штатное расписание, отчетные документы организации, осуществляет общее руководство МБДОУ                                                                                                                                                                                                                                                                                                                                                                               |
| Управляющий совет    | Рассматривает вопросы:- развития образовательной организации;- финансово-хозяйственной деятельности;<br>- материально-технического обеспечения                                                                                                                                                                                                                                                                                                                                                                                                                                         |
| Педагогический совет | Осуществляет текущее руководство образовательной деятельностью МБДОУ, в том числе рассматривает вопросы: <ul style="list-style-type: none"><li>• развития образовательных услуг;</li><li>• регламентации образовательных отношений;</li><li>• разработки образовательных программ;</li><li>• выбора учебников, учебных пособий, средств обучения и воспитания;</li><li>• материально-технического обеспечения образовательного процесса;</li><li>• аттестации, повышении квалификации педагогических работников;</li><li>• координации деятельности методических объединений</li></ul> |

|                                  |                                                                                                                                                                                                                                                                                                                                                                                                                                                                                                                                                                                                                                                                                                    |
|----------------------------------|----------------------------------------------------------------------------------------------------------------------------------------------------------------------------------------------------------------------------------------------------------------------------------------------------------------------------------------------------------------------------------------------------------------------------------------------------------------------------------------------------------------------------------------------------------------------------------------------------------------------------------------------------------------------------------------------------|
| <p>Общее собрание работников</p> | <p>Реализует право работников участвовать в управлении образовательной организацией, в том числе:</p> <ul style="list-style-type: none"> <li>• участвовать в разработке и принятии коллективного договора, Правил трудового распорядка, изменений и дополнений к ним;</li> <li>• принимать локальные акты, которые регламентируют деятельность образовательной организации и связаны с правами и обязанностями работников;</li> <li>• разрешать конфликтные ситуации между работниками и администрацией образовательной организации;</li> <li>• вносить предложения по корректировке плана мероприятий организации, совершенствованию ее работы и развитию материальной базы</li> </ul>            |
| <p>Родительский комитет</p>      | <p>Родительский комитет выполняет следующие функции:</p> <p>содействует организации совместных мероприятий в ДОУ,</p> <p>оказывает посильную помощь ДОУ в укреплении материально-технической базы, благоустройстве его помещений, детских площадок и территории,</p> <p>проводит результативную и консультативную работу среди родителей (законных представителей) воспитанников об их правах и обязанностях,</p> <p>совместно с руководством ДОУ контролирует организацию качественного питания детей, медицинского обслуживания,</p> <p>принимает участие в организации безопасных условий осуществления образовательного процесса,</p> <p>выполнения санитарно-гигиенических правил и норм,</p> |

|                              |                                                                                                                                                                                                                                                                                                                                                                                                                                                                                                                                                                                                          |
|------------------------------|----------------------------------------------------------------------------------------------------------------------------------------------------------------------------------------------------------------------------------------------------------------------------------------------------------------------------------------------------------------------------------------------------------------------------------------------------------------------------------------------------------------------------------------------------------------------------------------------------------|
|                              | <p>взаимодействует с другими органами самоуправления ДОУ по вопросам совершенствования управления, обеспечения образовательного процесса.</p>                                                                                                                                                                                                                                                                                                                                                                                                                                                            |
| <p>Попечительский совет.</p> | <p>Попечительский совет выполняет следующие функции:</p> <p>содействует привлечению внебюджетных средств для обеспечения деятельности и развития ДОУ,</p> <p>улучшению условий труда педагогических и других работников учреждения, организации конкурсов, соревнований и других массовых мероприятий ДОУ,</p> <p>совершенствованию материально-технической базы ДОУ, благоустройство его помещений и территории,</p> <p>содействует охране прав личности в соответствии с Конвенцией о правах ребенка, осуществление прав детей, предусмотренных <a href="#">Конституцией</a> Российской Федерации.</p> |

Структура и система управления соответствуют специфике деятельности МБДОУ. По итогам 2021 года система управления Детского сада оценивается как эффективная, позволяющая учесть мнение работников и всех участников образовательных отношений. В следующем году изменение системы управления не планируется.

### III. Оценка образовательной деятельности

Образовательная деятельность в ДООУ организована в соответствии с [Федеральным законом от 29.12.2012 № 273-ФЗ](#) «Об образовании в Российской Федерации», [ФГОС дошкольного образования](#), СанПиН 2.3/2.4.3590-20 «Санитарно-эпидемиологические требования к устройству, содержанию и организации режима работы дошкольных образовательных организаций».

Образовательный процесс в МБДОУ «Детский сад № 3 «Аленушка» регламентируется Программой Развития, Основной Образовательной Программой МДОУ «Детский сад № 3 «Аленушка», разработанной на основе примерной основной образовательной программы дошкольного образования и с учетом комплексной образовательной программы дошкольного образования: **«Истоки»** /Под ред. Парамоновой Л.А., Москва, «ТЦ Сфера» 2017 года, региональной программой по межкультурному образованию детей дошкольного возраста в Крыму «Крымский венок», составители: Л.Г. Мухоморина и др. 2017 г., годовым планом работы и расписанием организованной образовательной деятельности (составляется в соответствии с Федеральным законом «Об образовании в Российской Федерации» (от 29.12.2012 года № 273-ФЗ), в соответствии с Федеральным государственным образовательным стандартом дошкольного образования (приказ Министерства образования и науки РФ от 17 октября 2013 г. №1155), санитарно-эпидемиологическими требованиями к устройству, содержанию П 2.4.3648-20 «Санитарно-эпидемиологические требования к организациям воспитания и обучения, отдыха и оздоровления детей и молодежи».и организации режима работы

***Парциальными программами, которые используются в МБДОУ «Детский сад № 3 «Аленушка»:***

- Крымский венок региональная парциальная программа по гражданско-патриотическому воспитанию детей дошкольного возраста в Республике Крым 2017 г.
- Стеркина Р.Б. «Основы безопасности детей дошкольного возраста».
- Хвиюзова Т.А. «Программа педагогической коррекции эмоциональных нарушений в поведении дошкольников средствами рисования».
- Ушакова О.С. «Развитие речи детей дошкольного возраста в детском саду».
- Лыкова И.А. «Цветные ладошки».
- Н.А.Рыжова «Наш дом – природа», 2005 г.
- Е.Ю.Александрова «Оздоровительная работа в ДООУ».
- технология Э.Ф.Вильчковский, М.Д.Маханёва «Здоровый дошкольник».
- Л.Н.Волошина, Т.В.Курилова «Играйте на здоровье!» - парциальная программа и технология физического воспитания детей 3-7 лет.
- Экономическое воспитание дошкольников: формирование предпосылок финансовой грамотности – примерная парциальная образовательная программа для детей 5-7 лет.
- «Адаптированные программы дошкольного образования для детей с ОВЗ».

Освоение воспитанниками детского сада образовательной программы осуществлялось очно. Ведущие формы работы с детьми - совместная деятельность педагогов с детьми и самостоятельная деятельность детей. Расписание непосредственной образовательной деятельности было составлено с соблюдением баланса между регламентированными формами деятельности детей и свободной деятельностью детей. Образовательная нагрузка в группах соответствовала санитарным требованиям.

С целью оптимизации и совершенствования воспитательно-образовательного процесса проводится анализ потребностей детей и их родителей в оздоровлении, индивидуальном режиме, воспитании, развитии.

МБДОУ посещают 137 воспитанников в возрасте от 3 до 7 лет. В МБДОУ сформировано 4 групп общеразвивающей направленности и 2 группы комбинированной направленности. Из них:

| № п/п                                | Название группы                                                                                                                                                                  | Количество детей                                   |
|--------------------------------------|----------------------------------------------------------------------------------------------------------------------------------------------------------------------------------|----------------------------------------------------|
| 1                                    | Вторая младшая группа                                                                                                                                                            | 21                                                 |
| 2                                    | Средняя группа                                                                                                                                                                   | 24                                                 |
| 3                                    | Старшая «А» группа                                                                                                                                                               | 24                                                 |
| 4                                    | Старшая «Б» группа                                                                                                                                                               | 22                                                 |
| 5                                    | Подготовительная «А» группа                                                                                                                                                      | 22                                                 |
| 6                                    | Подготовительная «Б» группа                                                                                                                                                      | 24                                                 |
| <b>ИТОГО</b>                         |                                                                                                                                                                                  | <b>137</b>                                         |
| <b>Структура групп ДОУ:</b>          | - количество групп<br>- количество детей<br>из них:<br>2 мл группа<br>средняя группа<br>старшая «А» группа<br>старшая «Б» группа<br>подготовительная «А»<br>подготовительная «Б» | 6<br><br>21<br>24<br>24<br>22<br>22<br>24          |
| <b>Особенности детей по ступеням</b> | <b>Основные характеристики:</b><br>- возрастные:<br>из них:<br>3-4 года<br>4-5 лет<br>5-6 лет<br>6-7 лет<br>- индивидуальные:<br>мальчиков<br>девочек<br>с ОВЗ                   | <br><br>21<br>24<br>46<br>46<br>-<br>73<br>64<br>2 |

В 2021 году в ДОУ для освоения основной образовательной программы дошкольного образования в условиях самоизоляции было предусмотрено проведение НОД в форматах — офлайн в Viber/

Для качественной организации родителями привычного режима для детей специалистами детского сада систематически проводились консультации, оказывалась методическая помощь и по возможности техническая. Данные мониторинга посещения офлайн-НОД и количества просмотров занятий в записи по всем образовательным областям свидетельствует о достаточной вовлеченности и понимании родителями ответственности за качество образования своих детей.

Уровень развития детей анализируется по итогам педагогической диагностики. Формы проведения диагностики:

- диагностические занятия (по каждому разделу программы);
- диагностические срезы;
- наблюдения, итоговые занятия.

В 2021 учебном году было обследовано 137 детей. С целью определения степени освоения ребёнком образовательной программы и влияния образовательного процесса на развитие ребёнка в ДОУ проводилась педагогическая диагностика образовательного процесса (в начале учебного года и в конце). Разработаны диагностические карты освоения основной образовательной программы дошкольного образования МБДОУ (ООП МБДОУ) в каждой возрастной группе. Карты включают анализ уровня развития целевых ориентиров детского развития и качества освоения образовательных областей.

**Так, на конец 2021 результаты качества освоения ООП ДОУ года выглядят следующим образом:**

| Группа                              | Познавательное развитие %                              | Речевое развитие %           | Социально - коммуникативное %                       | Художественно – эстетическое развитие % | Физическое развитие % |
|-------------------------------------|--------------------------------------------------------|------------------------------|-----------------------------------------------------|-----------------------------------------|-----------------------|
| <b>2 младшая группа</b>             | 76%,6%, 18%<br>50%,30%,20%                             | 65%,30,5%                    | 76,6%,7,7%,15,5%<br>76.4%,5%,18,5%                  | 53,5%,26,4%,20%                         | 68,8<br>%,8,8%,22,2%  |
| <b>Средняя группа</b>               | 87%,13%<br>88%,12%                                     | 86%, 14%                     | 78%,22%<br>86%,14%                                  | 80%,20%                                 | 73%,27%<br>75%, 25%   |
| <b>Старшая группа «А»</b>           | 91,7%,5,32%,3,0%<br>92,8%,4,2%,3,0%<br>89,6%,6,8%,3,6% | –<br>75,6%,13.1%,1<br>1,3%   | 93,7%,4,2%,2,1%<br>91,7%, 5%,3,3%<br>91,7%,5,8%,2,5 | 91.6%,4.2%,4.2%<br>%<br>89,2%,5%,5,8%   | 65,6%,26,6%,7,8<br>%  |
| <b>Старшая группа «Б»</b>           | 73%,21%,6%<br>69%,20%,11%<br>70%,21%,9%                | <b>65%,26%,9%</b>            | 82%,11%,7%<br>81%,19%<br>76%,24%                    | 56%,33%,11%<br>75%,25%                  | 90%,10%               |
| <b>Подготовительная к школе «А»</b> | 66%,34%<br>72,1%,27,9%,<br>64,3%,35,7%                 | 63,5 %,36,5%<br>65,7,%,34,5% | 70,7%,28%,15%<br>78,6%,19,6%,1,8%                   | 64%,36%                                 | 67,2%,29,1%,3,7<br>%  |



|                                     |              |             |            |             |             |
|-------------------------------------|--------------|-------------|------------|-------------|-------------|
| <b>Подготовительная к школе «Б»</b> | 97%,9%       | 94,4 %,5,6% | 95,3%,4,7% | 89,3%,10,7% | 88,8%,11,2% |
|                                     | 88,7%,11,3%, | 86,2,%,13%  | 99,5%,0,5% |             |             |
|                                     | 100%         |             |            |             |             |

Анализ диагностики показывает, что по сравнению с началом учебного года дети значительно улучшили свои результаты, большая часть детей усвоили программу. Однако, опираясь на результаты диагностики, наблюдается средний уровень освоения программы по познавательному, физическому, художественно – эстетическому направлению. Поэтому педагогам необходимо в будущем учебном году уделить большее внимание созданию творческой среды в группах, а также продолжать работу по формированию двигательной активности, здорового образа жизни воспитанников.

### **Сравнительный анализ уровней готовности выпускников к школе.**

В дошкольном учреждении созданы необходимые условия для качественной подготовки детей старшего дошкольного возраста к обучению в школе. Педагоги, работающие с детьми – выпускниками, обладают высокой профессиональной компетентностью, постоянно повышают свой профессиональный уровень, владеют методиками дошкольного образования. Строят работу в тесном контакте с родителями (законными представителями) воспитанников и специалистами дошкольного учреждения – педагогом – психологом, учителем – логопедом, музыкальным руководителем, инструктором по физической культуре.

Развивающая предметно-пространственная среда в группах обеспечивает максимальную реализацию образовательного потенциала пространства, обеспечивает возможность общения и совместной деятельности детей и взрослых во всей группе и в малых группах, двигательной активности детей, а также возможности для уединения.

Организация образовательного пространства и разнообразие материалов, оборудования и инвентарь обеспечивает:

- игровую, познавательную, исследовательскую и творческую активность всех категорий воспитанников, экспериментирование с доступными детям материалами (в том числе с песком и водой);
- двигательную активность, в том числе развитие крупной и мелкой моторики, участие в подвижных играх и соревнованиях;
- эмоциональное благополучие детей во взаимодействии с предметно-пространственным окружением; возможность самовыражения детей.

Посещенные в ходе проверки мероприятия, итоги мониторинга свидетельствуют о том, что у детей сформированы в основном необходимые социальные и психологические характеристики личности ребёнка на этапе завершения дошкольного образования: дети проявляют инициативность и самостоятельность в разных видах деятельности – игре, общении, конструировании; способны выбирать себе род занятий, участников совместной деятельности, способны к воплощению разнообразных замыслов; уверены в своих силах, открыты внешнему миру, положительно относятся к себе и к другим, обладают чувством собственного достоинства. Дети активно взаимодействуют со сверстниками и взрослыми, участвуют в совместных играх. Способны договариваться, учитывать интересы и чувства других, сопереживать неудачам и радоваться успехам других, стараться разрешать конфликты.

В 2021 учебном году выпущено в школу 46 детей.

Работая над вопросом подготовки детей к школе, воспитателями Хайбулаева Э.А., Левинская И.А., Плис И.О. была проведена большая работа по подготовке детей к школе. Отслеживание результатов освоения образовательной программы выпускниками детского сада осуществлялось воспитателями групп посредством педагогической диагностики развития каждого ребенка. Ее основным показателем являлось освоение ребенком содержания образовательных областей Стандарта

|                                     |                                       |                               |                                   |             |                  |
|-------------------------------------|---------------------------------------|-------------------------------|-----------------------------------|-------------|------------------|
| <b>Подготовительная к школе «А»</b> | 66%,34%<br>72,1%,27,9%<br>64,3%,35,7% | 63,5%<br>36,5%<br>65,7%,34,5% | 70,7%,28%,15%<br>78,6%,19,6%,1,8% | 64%,36%     | 67,2%,29,1%,3,7% |
| <b>Подготовительная к школе «Б»</b> | 97%,9%<br>88,7%,11,3%<br>100%         | 94,4%<br>5,6%<br>86,2%,13%    | 95,3%,4,7%<br>99,5%,0,5%          | 89,3%,10,7% | 88,8%,11,2%      |

В апреле-мае 2021 года педагогом-психологом МБДОУ «Детский сад №3 «Алёнушка» проводилась индивидуальная и групповая диагностика школьной зрелости детей подготовительных групп.

Анализ общегрупповых результатов выявил следующие тенденции в подготовке детей к началу школьного обучения:

1. У детей в подготовительных к школе группах неплохо обстоят дела с уровнем общей осведомленности. 21% детей смогли назвать дату своего рождения. 42% детей смогли назвать свой домашний адрес, как того требует методика, а именно: страна, город или область, населённый пункт, дом, квартиру. Многие дети знают, где и кем работают их родители. Однако, фамилию, имя и отчество родителей смогли назвать только 50% детей. 67% детей хорошо знают дни недели, могут назвать их по порядку, сказать, какой день недели сегодня, какой был вчера, назвать будние и выходные дни. Хуже обстоят дела с месяцами года. При проведении словесно-логического субтеста, при ответах на вопросы, 45% детей смогли правильно назвать домашних животных и их детёнышей.
2. Лучше обстоят дела с классификацией. 15% в группах обладают высоким уровнем обобщённости мышления, при этом они способны самостоятельно творчески вычленять оригинальные классификационные единицы. 78% детей справились с заданием хорошо. Только 7% детей не смогли полностью справиться с заданием. В ответах они опирались на не существенные признаки.
3. У большинства детей подготовительных к школе группах словарный запас не достигает достаточного уровня. В речи дети активно используют прилагательные и глаголы. Однако, описание последовательности картинок не особо отличается развёрнутостью ответа. Рассказы не содержат объяснения мотивов поведения героя, его мыслей. Большинство детей раскрывают ситуацию на картинках после наводящих вопросов. Только в отношении 50% детей можно говорить о хорошем словарном запасе. В то же время, дети дошкольного возраста должны не только качественно

описывать наглядный стимульный материал (картинки), но и объяснять смысл пословиц и поговорок в обобщённом виде. Отмечу, достигнутый уровень осведомлённости и развития речи не в полной мере позволяет детям сделать этого. Пословицы дети понимают и объясняют буквально.

4. Операции сравнения у большинства детей вызывают затруднение. Так, на вопрос, чем похожи собака и кошка, большинство детей ответило «хвостами» и «ушами». При выявлении отличий между курицей и собакой главное отличие - наличие у птиц крыльев появляется в мыслительной деятельности детей на 3-4 «ходу», и то с помощью педагога. Отнесение собаки и курицы к классификационным категориям (собака- зверь, а курица- птица) использовало всего лишь 10 детей.

5. Детям на копирование предлагалось 3 различных образца – это срисовывание группы точек, срисовывание группы слов и методика «Домик», в рисунке которого содержатся элементы букв. К сожалению, эти методики также не были выполнены детьми на должном уровне. Так, слова не привязаны к линейкам, в группе точек не соблюдено расположение их друг относительно друга, нарисовано неправильное количество. Детали домика несимметричны, прямоугольники деформированы, детали заборчика (особенно справа) нарисованы неверно, нарушены пропорции в некоторых рисунках.

6. У большинства детей превалирует зрительная память над слуховой. Это видно по результатам методики по определению вида памяти.

Зрительная память – низкий уровень – 2%, средний уровень – 30%, высокий уровень – 68%.

Слуховая память- низкий уровень – 13%, средний уровень -53%, высокий уровень – 34%.

7. Дети показали положительные результаты при диагностике развития внимания.

Высокий уровень концентрации внимания - 54%, средний уровень – 34%, низкий уровень – 12%.

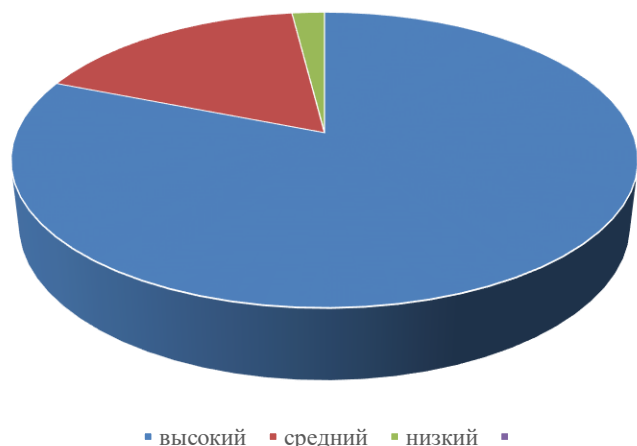
8. Хорошие результаты получены по диагностике пространственной ориентации. Практически все дети хорошо ориентируются на листе бумаги.

9. Уровень физиологической зрелости большинства детей близкий к достаточному, однако обращает на себя внимание быстрая утомляемость мышц руки при выполнении письменных заданий. Некоторые дети плохо владеют приёмами вырезания. У детей наблюдается недостаточность в развитии зрительно-моторной координации, а также координации движений и синхронности работы рук.

10. Уровень мотивационной готовности по группам высокий. Дети имеют достаточные представления о школе, общаются со школьниками, приглашаются в школу на мероприятия. Дети хотят учиться, мотивы этого желания индивидуальны - «быть взрослым», «много знать», «общаться с друзьями- школьниками», «получать пятёрки».

11. Таким образом, по результатам проведенного анализа 81% детей имеют высокий уровень психологической готовности к обучению в школе, у 17% детей средний уровень. К 2% относятся дети, с низкой посещаемостью ДОУ и не прошедших полноценный курс обучения по программе подготовительной группы. Они могут испытывать определенные трудности в обучении в связи с недостаточной сформированностью предпосылок учебной деятельности и конкретных навыков.

## Уровни психологической готовности детей к обучению в школе



Проведя сравнительный анализ данных диагностики начала и конца учебного года, анализируя работу по формированию готовности детей к школьному обучению, видно, что результаты значительно улучшились, выпускники нашего ДООУ в большинстве случаев к школе готовы, у них развиты необходимые физические, психические, моральные качества, необходимые для поступления в школу. В большинстве случаев сформировано положительное отношение к обучению в школе. У всех выпускников детского сада была определена мотивационная готовность к школе. Таким образом, в целом все дети к обучению в школе готовы и, уверены, что покажут хорошую успеваемость в школе.

### Воспитательная работа

В МБДОУ создана модель организации образовательного процесса, предусматривающая решение программных образовательных задач в совместной деятельности детей не только в рамках непосредственно образовательной деятельности, но и при проведении режимных моментов в соответствии со спецификой дошкольного образовательного учреждения. Образовательная деятельность в МБДОУ «Детский сад № 3 «Алёнушка» организуется согласно расписанию непосредственно образовательной деятельности и режиму дня, которые составлены в соответствии с требованиями СанПиН 2.3/2.4.3590-20.

В учебном плане устанавливается следующее соотношение между инвариантной (обязательной) частью – не менее 60% и вариативной частью (частью, формируемой участниками образовательных отношений) – не более 40% от общего нормативного времени, отводимого на освоение программы.

С 01.09.2021 Детский сад реализует рабочую программу воспитания и календарный план воспитательной работы, которые являются частью основной образовательной программы дошкольного образования.

Расписание непосредственно образовательной деятельности, проводимой педагогами с детьми при пятидневной неделе, разработано в соответствии с максимально допустимым объёмом недельной образовательной нагрузки.

| <b>Возрастная группа.<br/>Длительность НОД<br/>(в минутах)</b> | <b>Недельная<br/>нагрузка</b> | <b>Дневной объём<br/>образовательной<br/>нагрузки в 1<br/>половину дня</b> | <b>Время, отводимое<br/>на проведение<br/>1 НОД</b> |
|----------------------------------------------------------------|-------------------------------|----------------------------------------------------------------------------|-----------------------------------------------------|
| вторая младшая<br>группа<br><br>(от 3 до 4 лет)                | 11                            | 30 мин.                                                                    | не более 15 мин.                                    |
| средняя группа<br><br>(от 4 до 5 лет)                          | 11                            | 40 мин.                                                                    | более 20 мин.                                       |
| старшая группа<br><br>(от 5 до 6 лет)                          | 13                            | 75мин.                                                                     | не более 25 мин                                     |
| Подготовительная<br>группа «А»<br>Группа (6-7 лет)             | 15                            | 90мин.                                                                     | не более 30 мин                                     |

Максимально допустимый объем образовательной нагрузки в первой половине дня в младших и средних группах не превышает 30 и 40 минут соответственно, в старших и подготовительных группах – 45 минут и 1,5 часа соответственно. Перерывы между периодами непрерывной образовательной деятельности – не менее 10 минут. Образовательная деятельность с детьми старшего дошкольного возраста может осуществляться во вторую половину дня после дневного сна, и продолжительность ее составляет 25 - 30 минут в день. В середине НОД статического характера проводятся физкультурные минутки. Образовательная деятельность, требующая повышенной познавательной активности и умственного напряжения детей, в основном организована в первую половину дня.

При построении воспитательно-образовательного процесса учитывается принцип интеграции образовательных областей в соответствии с возрастными возможностями и особенностями воспитанников, спецификой образовательных областей. Организация всех видов деятельности в учреждении обеспечивается взаимодействием всех специалистов, воспитателей и медицинского работника. Содержание работы педагогов с дошкольниками определяется выбором системы рационального планирования, осуществляющего единство обучения и воспитания детей при организации непосредственно образовательной деятельности, самостоятельной деятельности, осуществляемой в ходе режимных моментов.

**Чтобы выбрать стратегию воспитательной работы, в 2021 году проводился анализ состава семей воспитанников.**

Характеристика семей по составу

| Состав семьи | Количество семей | Процент от общего количества семей воспитанников |
|--------------|------------------|--------------------------------------------------|
|              |                  |                                                  |

|                      |     |        |
|----------------------|-----|--------|
| Полная               | 112 | 81,8 % |
| Неполная с матерью   | 25  | 18,2%  |
| Неполная с отцом     | -   | -      |
| Оформлено опекунство | -   | -      |

#### Характеристика семей по количеству детей

| Количество детей в семье | Количество семей | Процент от общего количества семей воспитанников |
|--------------------------|------------------|--------------------------------------------------|
| Один ребенок             | 35               | 25,5 %                                           |
| Два ребенка              | 64               | 46,7%                                            |
| Три ребенка и более      | 28               | 20,4%                                            |

Воспитательная работа строится с учетом индивидуальных особенностей детей, с использованием разнообразных форм и методов, в тесной взаимосвязи воспитателей, специалистов и родителей. Детям из неполных семей уделяется большее внимание в первые месяцы после зачисления в МБДОУ.

#### ***Организация специализированной (коррекционной) помощи детям, в том числе детям с ограниченными возможностями здоровья (деятельность психологов, логопедов):***

В 2021 учебном году официально статус ОВЗ подтверждён у двоих детей по результатам психолого - медико-педагогического обследования установлен статус ребёнка с ограниченными возможностями здоровья. Данная категория детей нуждаются в создании специальных образовательных условий. Рекомендовано: обучение по адаптированной образовательной программе дошкольного образования для воспитанников с учётом специальных условий получения образования. Необходимые направления коррекционно-развивающей работы специалистов: индивидуальные и групповые коррекционно-развивающие занятия с педагогом – психологом (развитие познавательных процессов, мелкой моторики, развитие вербальных и невербальных навыков общения, эмоциональной сферы), с учителем – логопедом (развитие всех компонентов речевой деятельности).

В штате МБДОУ имеются учитель-логопед, педагог-психолог. В группах МБДОУ создана РППС для развития речи детей нормы и детей с ОВЗ. Это речевой уголок с подборкой иллюстраций с предметными и сюжетными картинками, игрушки для обыгрывания стихов, потешек, карточки с изображением правильной артикуляции звуков, схемы разбора слова, предложения, иллюстративные материалы для закрепления и автоматизации звуков, имеются различные варианты материалов по одной теме, схемы и алгоритмы действий, модели последовательности рассказывания, описания, модели сказок, имеются:

- предметы для развития сенсорной сферы
- реальные предметы для рассматривания и обследования различной формы, цвета, величины
- подборки простого иллюстративного материала по ознакомлению с природой, окружающим миром, действиями людей.

В группах МБДОУ имеются:

- игрушки, картинки, таблички для изучения пространственных понятий
- схемы составления описательных рассказов, предложений
- схемы последовательности действий;
- мелкие предметы для счета, выкладывания узоров, переборки;
- разнообразные шнуровки по темам, развивающие пособия.

В МБДОУ созданы условия для оказания помощи детям с нарушениями речи, детей с ОВЗ. С сентября месяца функционирует логопункт. Вся работа учителя - логопеда направлена на коррекцию звукопроизношения и развитие речемыслительной деятельности детей. Данная работа проводится в тесном контакте с ДОУ и, конечно, с родителями. Постоянно организуются индивидуальные беседы, консультации. Организуется работа ППк, которая рассматривает детей, нуждающихся в коррекционной помощи.

Успехи в ДОУ стали возможны в результате того, что:

- созданы все условия для успешного развития личности каждого ребенка и каждого взрослого в единой воспитательно-образовательной системе (ребенок – семья - детский сад);
- проведена эффективная работа по повышению профессионального мастерства и развитию творчества педагогов через непрерывное образование и саморазвитие.

Учебно-материальная база МБДОУ обеспечивает определённый уровень воспитательно-образовательной работы с детьми, охраны и укрепления их здоровья. В ДОУ собрана программно-методическая литература по всем видам деятельности, научная психолого-педагогическая, детская художественная литература. Систематически ведётся пополнение и обновление учебно-наглядного обеспечения. Воспитательно-образовательный процесс обеспечен учебным оборудованием, техническими средствами обучения.

#### **Дополнительное образование**

2021 году в МБДОУ оказываются дополнительные бесплатные образовательные услуги:

| № п/п | Название кружка                       | Возраст детей                     | Время работы кружка                  | Руководитель кружка                   |
|-------|---------------------------------------|-----------------------------------|--------------------------------------|---------------------------------------|
| 1.    | <i>Кружок «Умелые руки»</i>           | для детей средней группы «А»      | 1 раз в неделю по четвергам в 15.30. | Зоричева И.Е. воспитатель             |
| 2.    | <i>Кружок «Говорушки»</i>             | для детей старшей группы «Б»      | 1 раз в неделю по средам в 15.30.    | Жердицкая Я.В. воспитатель            |
| 3.    | <i>Кружок «Музыкальная страничка»</i> | для детей подготовительной группы | 1 раз в неделю по средам в 15.30.    | Лиховец Л.В. музыкальный руководитель |



В дополнительном образовании задействовано 58 процентов воспитанников МБДОУ.

Проведенный анализ показывает, что дополнительное образование в детском саду реализуется недостаточно активно, наблюдается незначительное снижение посещаемости занятий в сравнении с 2021 годом. ДОУ планирует во втором полугодии 2022 года начать реализовывать новые программы дополнительного образования.

#### **IV. Оценка функционирования внутренней системы оценки качества образования**

В Детском саду утверждено [Положение о внутренней системе оценки качества образования](#) от 28.02.2017. Мониторинг качества образовательной деятельности в 2021 году показал хорошую работу педагогического коллектива по всем показателям.

Состояние здоровья и физического развития воспитанников удовлетворительные. 85 процентов детей успешно освоили образовательную программу дошкольного образования в своей возрастной группе. Воспитанники подготовительных групп показали высокие показатели готовности к школьному обучению. В течение года воспитанники БДОУ успешно участвовали в конкурсах и мероприятиях различного уровня.

В период с 14.05.2021 по 21.05.2021 проводилось анкетирование 78 родителей, получены следующие результаты:

- доля получателей услуг, положительно оценивающих доброжелательность и вежливость работников организации, – 61 процент;
- доля получателей услуг, удовлетворенных компетентностью работников организации, – 71 процента;
- доля получателей услуг, удовлетворенных материально-техническим обеспечением организации, — 65 процентов;
- доля получателей услуг, удовлетворенных качеством предоставляемых образовательных услуг, — 72 процента;

Анкетирование родителей показало высокую степень удовлетворенности качеством предоставляемых услуг.

Результаты анализа опроса родителей (законных представителей) об оценке применения ДОУ дистанционных технологий свидетельствуют о достаточном уровне удовлетворенности качеством образовательной деятельности в дистанционном режиме. При этом родители считают, что у детей периодически наблюдалось снижение интереса мотивации к занятиям в дистанционном режиме, что связывают с качеством связи и форматом проведения занятий, в том числе и посредством гаджетов.

#### **V. Оценка кадрового обеспечения**

Модернизация образования требует изменения самого педагога, готового достигать социальных, коммуникативных, информационных компетенций, толерантности, самообразования и практико-ориентированных знаний, и умений у детей. Одним из приоритетных направлений деятельности нашего МБДОУ является повышение профессиональной компетентности педагогических кадров. С большим удовольствием педагоги посещают поселковые методические объединения, мастер-классы, семинары-практикумы, педагогические советы, где они могут поделиться интересными идеями, проявить творчество и таланты. В МБДОУ проводятся смотры-



конкурсы по разным темам и направлениям, которые способствуют раскрытию творческих и интеллектуальных способностей, не только педагогов, но и детей, родителей. Воспитатели МБДОУ создают благоприятный психологический микроклимат в группах, обеспечивая эмоциональное благополучие и разностороннее развитие воспитанников. Коллектив педагогов имеет достаточный уровень профессиональной подготовки, позволяющий им решать поставленные задачи.

Образовательный процесс в ДОУ осуществляют 14 педагогов, квалифицированных специалистов. Среди них: старший воспитатель, учитель-логопед, педагог-психолог, музыкальный руководитель, инструктор по физической культуре.

Заведующий – Дроздова И.Л. образование высшее, педагогический стаж 28 лет,  
Старший воспитатель – Катаева С.В, образование среднее - специальное, педагогический стаж 49 лет,

В дошкольном учреждении работают 14 педагогов:

- высшее образование 7;
- среднее профессиональное 5;
- высшая категория -1;
- первая категория -5;
- не имеют категории-3;
- из них имеют соответствие занимаемой должности -5.

Из них: со стажем работы до 5 лет – 1 человека; свыше 20 лет – 8 человек.

Детский сад укомплектован педагогами на 100 процентов согласно штатному расписанию. Всего работают 37 человек.

Соотношение воспитанников, приходящихся на 1 взрослого:

- воспитанник/педагоги – 10/1;
- воспитанники/все сотрудники – 4/1.

За 2021 год педагогические работники прошли аттестацию и получили:

- СЗД – два воспитателя;

Повышение квалификации педагоги проходят в соответствии с графиком.

Курсы повышения квалификации в 2021 году прошли 14 педагогов.

На 30.12.2021 2 педагога проходят обучение в ВУЗах по педагогическим специальностям.

Педагогический коллектив постоянно повышает свой профессиональный уровень:

- Курсы повышения квалификации.
- Методические объединения.
- Семинары – практикумы.
- Педсоветы.
- Консультации.
- Самообразование.
- Вебинары.
- Форумы
- Конференции

Все педагоги дошкольного учреждения владеют методиками воспитания и обучения дошкольников.

Анализ кадрового обеспечения позволяет сделать вывод о стабильности состава педагогического коллектива, наличии тенденции к повышению профессиональной компетентности, мобильности к реализации поставленных задач в инновационном режиме развития, совершенствованию содержания и методов воспитания и обучения детей.

По итогам 2021 года ДОО перешел на применение профессиональных стандартов. Из 14 педагогических работников 12 соответствуют квалификационным требованиям профстандарта «Педагог». Их должностные инструкции соответствуют трудовым функциям, установленным профстандартом «Педагог».

В 2021 году педагоги МБДОУ приняли участие:

- Всероссийский форум «Воспитываем здорового ребенка. Поволжья» 20.05.2021
- Всероссийском форуме «Воспитател здорового ребенка. Регионы» и Церемонии награждения народного голосования VIII Конкурса «Воспитатели России» 16.04.2021
- Всероссийской научно-практической конференции «НА ПУТИ К ЗДОРОВОЙ, БЕЗОПАСНОЙ, ЭКОЛОГИЧЕСКОЙ ШКОЛЕ: КАЧЕСТВО ОБРАЗОВАТЕЛЬНОЙ СРЕДЫ» 26.03.2021

#### **В посещении мероприятий, организованных в образовательных учреждениях района.**

Коллектив и воспитанники приняли участие в конкурсах: «Школа здоровья для маленьких крымчан», участвовала в муниципальном конкурсе патриотического воспитания, Конкурс «Крым-наш дом», Конкурс «Патриотический уголок», Конкурс «Здоровый образ жизни» подготовили выставку «Умелые руки».

#### **• Проведены смотры:**

Смотр «Готовность групп к новому учебному году»

«Школа здоровья для маленьких крымчан»

Конкурс «Патриотическое воспитание» (оформление патриотического уголка в группе) Конкурс «Крым-наш дом»

Конкурс «Здоровый образ жизни»

#### **• Выставки детских работ**

Золотая осень

Зимние забавы

Защитники Отечества

Моя любимая мамочка

Космические просторы

Тематические выставки

День Победы

В ДОО создаются условия для всестороннего развития детей и родителей, где педагоги проявляют профессионализм и творческий подход

С детьми проводились праздники и развлечения. Это и День знаний, сезонные развлечения, Праздник «День матери», Новогодние праздники, Масленица, спортивные и музыкальные развлечения и тематические занятия к Дню защитников Отечества и Дню победы и пр.

Совместно с родителями организовывались и выставки:

Золотая осень, Зимние забавы, Защитники Отечества, Моя любимая мамочка, Космические просторы, Огородные фантазии, Золотые руки наших мам, Новогодние поделки, «Умелые руки не знают скуки».

Систематически проводится вернисаж детско-родительских рисунков к знаменательным датам «Моя мама», «Наша армия сильна», «Помнит мир спасенный» и пр. Оформлены газет в группах к 8 марта, к 23 февраля, по приобщению детей к ЗОЖ, фото выставки.

Педагоги постоянно повышают свой профессиональный уровень, эффективно участвуют в работе методических объединений, знакомятся с опытом работы своих коллег и других дошкольных учреждений, а также саморазвиваются. Все это в комплексе дает хороший результат в организации педагогической деятельности и улучшении качества образования и воспитания дошкольников.

В работе с кадрами используем морально-психологические методы: почётные грамоты, благодарности, публичная похвала.

## **VI. Оценка учебно-методического и библиотечно-информационного обеспечения**

В МБДОУ библиотека является составной частью методической службы.

Библиотечный фонд располагается в методическом кабинете, кабинетах специалистов, группах детского сада. Библиотечный фонд представлен методической литературой по всем образовательным областям основной общеобразовательной программы, детской художественной литературой, периодическими изданиями, а также другими информационными ресурсами на различных электронных носителях. В каждой возрастной группе имеется банк необходимых учебно-методических пособий, рекомендованных для планирования воспитательно-образовательной работы в соответствии с обязательной частью ООП.

В 2021 году МБДОУ приобрели методическую литературу по парциальной программе «Экономическое воспитание дошкольников: формирование предпосылок финансовой грамотности», «Сборник методических материалов на основе примерной парциальной образовательной программы дошкольного образования для детей 5-7 лет». Отсутствует подписка на периодические издания методической литературы.

Оборудование и оснащение методического кабинета достаточно для реализации образовательных программ. В методическом кабинете созданы условия для возможности организации совместной деятельности педагогов. Однако кабинет недостаточно оснащен офисной мебелью.

Информационное обеспечение МБДОУ включает:

- информационно-телекоммуникационное оборудование 2 компьютерами, 2 принтерами, DVD-плеерами, проектором мультимедиа;
- программное обеспечение – позволяет работать с текстовыми редакторами, Интернет-ресурсами, фото-, видеоматериалами, графическими редакторами.

В МБДОУ учебно-методическое и информационное обеспечение достаточное для организации образовательной деятельности и эффективной реализации образовательных программ.

## **VII. Оценка материально-технической базы**

В МБДОУ сформирована материально-техническая база для реализации образовательных программ, жизнеобеспечения и развития детей.

Помещение дошкольного образовательного учреждения находится в отдельно стоящем типовом двухэтажном здании. Имеется собственная территория для прогулок, 6 обустроенных прогулочных веранд, игровое и спортивное оборудование, отличительной особенностью ДОУ являются благоустроенные детские площадки, хорошее озеленение, спортивная площадка.

В МБДОУ оборудованы помещения:

- групповые помещения – 6;
- кабинет заведующего – 1;
- методический кабинет – 1;
- музыкальный зал /физкультурный зал – 1;
- пищеблок – 1;
- прачечная – 1;
- медицинский кабинет – 1;

Все помещения соответствуют санитарно-гигиеническим нормам и противопожарным требованиям.

Основное здание- **965,4 м2**

в том числе:

-групповые помещения - **611,7 м2**

-музыкальный зал, спортивный зал (совмещены) - **79,5 м2**

-кабинет заведующего- **9,1 м2**

-кабинет учителя-логопеда, кабинет педагога-психолога (совмещённый) -**16,4 м2**

- методический кабинет - **18,7 м2**

-административные помещения - **84,8 м2**

-помещение пищеблока - **45,1 м2**

-дополнительные помещения- **80,5 м2**

- медицинский кабинет - **19,6 м2**

Здание котельной и прачечной - **153,4 м2**

Общая площадь территории - **7956 м2**

Для каждой возрастной группы есть отдельный участок, на котором размещены: тентовые навесы, песочницы, малые игровые и спортивные постройки.

#### **Площадь участков:**

«Солнышко» - **690,0 м2**

«Теремок» - **450,0 м2**

«Почемучки» - **318,7 м2**

«Золотая рыбка» - **283,0 м2**

«Кораблики» - **346,8 м2**

«Пчелки» - **732,0 м2**

Для проведения физкультурных занятий на улице оборудована спортивная площадка: детским гимнастическим комплексом и стенкой для метания мяча, общей площадью - **307,5 м2**.

Кабинет заведующего оборудован всем необходимым: нормативно-правовая база для управления ДООУ, шкаф для документов, рабочий стол, диван, полки, сейф, стулья, компьютер, принтер, фотоаппарат.

Методический кабинет укомплектован учебно-методическим материалом. Имеются: компьютеры, МФУ-лазерное, стулья, столы письменные, полки книжные, шкафы книжные.

Пищеблок состоит из цехов сырой и готовой продукции, а также имеются складские помещения, комната суточного хранения продуктов, моечная.

Имеется всё необходимое технологическое оборудование: овощерезка, пароконвектомат, электрическая мясорубка, холодильник, электроплиты, весы электрические, протирочная машина, стеллажи для посуды и хлеба, столы производственные, ванны, и вся кухонная утварь. Санитарно-техническое состояние пищеблока хорошее.

Все оборудование технически исправно.

Имеется отдельное кладовое помещение для продуктов питания, сыпучих продуктов и овощей. Раздельное хранение готовой продукции соблюдается. Продуктовый склад оснащен: стеллаж для хранения продуктов, холодильники бытовые, холодильные камеры, весы бытовые.

Для проведения в ДООУ лечебно-профилактической работы медицинский блок, состоящий из 3-х помещений: медицинского кабинета, процедурного кабинета и изолятора. Медицинский блок оснащён медицинским оборудованием: лампа медицинская бактерицидная, светильник

хирургический, облучатель ультрафиолетовый кварцевый, пантограф, пульсоксиметр, рециркуляторы, росторетр, динамометры, медицинские кушетки, носилки санитарные, холодильник фармацевтический и бытовой, столы письменные, шкафы для документов, кровати медицинские, стулья в соответствии с СанПиНом «Санитарно-эпидемиологические требования к устройству, содержанию и организации режима работы ДОУ».

Для проведения с детьми культурно-массовых и спортивных занятий в ДОУ оборудован музыкально- спортивный зал с имеющимся необходимым оборудованием: пианино, телевизор, облучатель бактерицидный, ноутбук, видеомэгафон, DVD, синтезатор, аккордеон, детские стульчики, магнитофоны, а также спортивная стенка, спортивный комплекс и спортивный инвентарь. В музыкальном зале создан современный дизайн интерьера.

Групповые помещения, раздевалки и спальни дошкольного образовательного учреждения частично оснащены современной мебелью отвечающим гигиеническим и возрастным особенностям воспитанников. Организация групповой комнаты приближена к домашней обстановке, что способствует эмоциональному благополучию детей их быстрой адаптации при поступлении в детский сад.

Помещение прачечной и кастаньянши имеются: стиральные машины, электроутюги, гладильная доска, стеллажи для белья, столы, швейная машина.

Имеется отдельный хозяйственный склад где находится весь хозяйственный инвентарь, стеллаж для хранения моющих средств, стеллаж для хранения посуды.

При создании предметно-развивающей среды воспитатели учитывают возрастные, индивидуальные особенности детей своей группы. Оборудованы групповые комнаты, включающие игровую, познавательную, обеденную зоны.

В 2021 году МБДОУ проведены следующие работы:

- частичная замена сантехники;
- проведена обработка матрасов;
- обновлен в песочницах песок;
- проведена проверка огнетушителей;
- проведена частично замена линолеума в старшей «Б» группе;
- проведен ремонт песочниц;
- покраска уличного игрового оборудования и спортивной площадки;
- косметический ремонт кухни,
- введен в эксплуатацию пароконвектомат

Приобретены:

- бесконтактный термометр;
- маски
- перчатки

Материально-техническое состояние МБДОУ и территории соответствует действующим санитарно-эпидемиологическим требованиям к устройству, содержанию и организации режима работы в дошкольных организациях, правилам пожарной безопасности, требованиям охраны труда.

## Результаты анализа показателей деятельности организации

Данные приведены по состоянию на 30.12.2021.

| Показатели                                                                                                                            | Единица измерения | Количество |
|---------------------------------------------------------------------------------------------------------------------------------------|-------------------|------------|
| <b>Образовательная деятельность</b>                                                                                                   |                   |            |
| Общее количество воспитанников, которые обучаются по программе дошкольного образования                                                | человек           | 137        |
| в том числе обучающиеся:                                                                                                              |                   |            |
| в режиме полного дня (8–10,5 часов)                                                                                                   |                   | 0          |
| в режиме кратковременного пребывания (3–5 часов)                                                                                      |                   | 0          |
| в семейной дошкольной группе                                                                                                          |                   | 0          |
| по форме семейного образования с психолого-педагогическим сопровождением, которое организует детский сад                              |                   | 0          |
| Общее количество воспитанников в возрасте до трех лет                                                                                 | человек           | 0          |
| Общее количество воспитанников в возрасте от трех до восьми лет                                                                       | человек           | 137        |
| Количество (удельный вес) детей от общей численности воспитанников, которые получают услуги присмотра и ухода, в том числе в группах: | Человек(процент)  | 100        |
| 8–12-часового пребывания                                                                                                              |                   | 100        |
| 12–14-часового пребывания                                                                                                             |                   | 0          |
| Круглосуточного пребывания                                                                                                            |                   | 0          |
| Численность (удельный вес) воспитанников с ОВЗ от общей численности воспитанников, которые получают услуги:                           | Человек(процент)  | 1,5        |
| по коррекции недостатков физического, психического развития                                                                           |                   | 1,5        |
| обучению по образовательной программе дошкольного образования                                                                         |                   | 0          |
| присмотру и уходу                                                                                                                     |                   | 1,5        |
| Средний показатель пропущенных по болезни дней на одного воспитанника                                                                 | день              | 12         |
| Общая численность педработников, в том числе количество педработников:                                                                | человек           | 14         |
| с высшим образованием                                                                                                                 |                   | 8          |

|                                                                                                                                                                                                                           |                   |        |
|---------------------------------------------------------------------------------------------------------------------------------------------------------------------------------------------------------------------------|-------------------|--------|
| высшим образованием педагогической направленности (профиля)                                                                                                                                                               |                   | 8      |
| средним профессиональным образованием                                                                                                                                                                                     |                   | 5      |
| Средним профессиональным образованием педагогической направленности (профиля)                                                                                                                                             |                   | 5      |
| Количество (удельный вес численности) педагогических работников, которым по результатам аттестации присвоена квалификационная категория, в общей численности педагогических работников, в том числе:                      | Человек (процент) |        |
| с высшей                                                                                                                                                                                                                  |                   | 7,1    |
| первой                                                                                                                                                                                                                    |                   | 35,7   |
| Количество (удельный вес численности) педагогических работников в общей численности педагогических работников, педагогический стаж работы которых составляет:                                                             | Человек (процент) |        |
| до 5 лет                                                                                                                                                                                                                  |                   | 15,4   |
| больше 30 лет                                                                                                                                                                                                             |                   | 38,7   |
| Количество (удельный вес численности) педагогических работников в общей численности педагогических работников в возрасте:                                                                                                 | Человек (процент) |        |
| до 30 лет                                                                                                                                                                                                                 |                   | 7,7    |
| от 55 лет                                                                                                                                                                                                                 |                   | 38,7   |
| Численность (удельный вес) педагогических и административно-хозяйственных работников, которые за последние 5 лет прошли повышение квалификации или профессиональную переподготовку, от общей численности таких работников | Человек (процент) | 75     |
| Численность (удельный вес) педагогических и административно-хозяйственных работников, которые прошли повышение квалификации по применению в образовательном процессе ФГОС, от общей численности таких работников          | Человек (процент) | 62,5   |
| Соотношение «педагогический работник/воспитанник»                                                                                                                                                                         | Человек/человек   | 14/137 |
| Наличие в детском саду:                                                                                                                                                                                                   | да/нет            |        |
| музыкального руководителя                                                                                                                                                                                                 |                   | да     |
| инструктора по физической культуре                                                                                                                                                                                        |                   | да     |
| учителя-логопеда                                                                                                                                                                                                          |                   | да     |
| логопеда                                                                                                                                                                                                                  |                   | нет    |



|                                                                                                                                                |        |      |
|------------------------------------------------------------------------------------------------------------------------------------------------|--------|------|
| учителя-дефектолога                                                                                                                            |        | нет  |
| педагога-психолога                                                                                                                             |        | да   |
| <b>Инфраструктура</b>                                                                                                                          |        |      |
| Общая площадь помещений, в которых осуществляется образовательная деятельность, в расчете на одного воспитанника                               | кв. м  | 4    |
| Площадь помещений для дополнительных видов деятельности воспитанников                                                                          | кв. м  | 95,9 |
| Наличие в детском саду:                                                                                                                        | да/нет |      |
| физкультурного зала                                                                                                                            |        | нет  |
| музыкального зала                                                                                                                              |        | да   |
| прогулочных площадок, которые оснащены так, чтобы обеспечить потребность воспитанников в физической активности и игровой деятельности на улице |        | да   |

### **Заключение**

Подводя итоги проведенной работы за год, можно отметить, что поставленные задачи были решены в достаточном объеме силами педагогов, специалистов, родителей и администрации МБДОУ. Деятельность коллектива учреждения по осуществлению мер, направленных на функционирование и развитие МБДОУ «Детский сад №3 «Алёнушка» находится на удовлетворительном уровне. В дальнейшем на основании имеющихся результатов, проблем, условий деятельность коллектива будет направлена на оптимизацию работы по обеспечению качества обучения и воспитания дошкольников, внедрение проектных форм работы с детьми и родителями в соответствии с требованиями ФГОС ДО.

Анализ показателей указывает на то, что Детский сад имеет достаточную инфраструктуру, которая соответствует требованиям П 2.4.3648-20 «Санитарно-эпидемиологические требования к устройству, содержанию и организации режима работы дошкольных образовательных организаций» и позволяет реализовывать образовательные программы в полном объеме в соответствии с ФГОС ДО. МБДОУ укомплектован достаточным количеством педагогических и иных работников, которые имеют высокую квалификацию и регулярно проходят повышение квалификации, что обеспечивает результативность образовательной деятельности.

### **Основные направления деятельности на 2022 год:**

- 1.** Создание целостного здоровьесберегающего пространства для сохранения, укрепления и охраны здоровья воспитанников, в том числе детей с разными образовательными потребностями.
- 2.** Поддержка детской инициативы через создание условий, направленных на разностороннее гармоничное развитие и формирование коммуникативной компетенции воспитанников посредством вовлечения в специфические для них виды деятельности.
- 3.** Создание информационно-образовательного контура для обмена педагогическим опытом и повышения профессиональной компетентности и мастерства педагогов МБДОУ.

Прошито, пронумеровано  
и скреплено печатью на 13  
(тринадцать) листах  
Заведующий МБДОУ  
«Детский сад №3 «Альбион»  
И. В. Дроздова

